

CONTRIBUTION A L'ÉTUDE DES *NEOCULEX*
(DIPTÈRES : CULICIDÉS) DE LA RÉGION ÉTHIOPIENNE

2. — Description de *Neoculex adami* sp. n.

Par J. HAMON et J. MOUCHET (*)

Parmi les *Neoculex* récoltés en 1954 par notre collègue J.-P. ADAM dans les environs de Yaoundé, nous avons trouvé un exemplaire mâle du groupe *rima* qui nous semble nouveau et que nous avons le plus grand plaisir à lui dédier.

L'ornementation générale est celle du groupe *rima* telle qu'elle a été décrite par EDWARDS. Le proboscis, les palpes et les antennes sont entièrement sombres. La zone médiane de la nuque est couverte d'écailles étroites couchées sombres, les parties latérales contiguës sont couvertes d'écailles étroites couchées blanchâtres; pour autant qu'on puisse en juger (le spécimen est frotté) les écailles dressées de la nuque semblent être de la même couleur que les écailles couchées ayant la même zone d'insertion. Le tégument scutal est brun foncé, sauf sur les côtés où il est jaunâtre. Les écailles scutales sont presque toutes disparues, celles qui restent sont brun foncé et étroites. Les pleures sont ornées comme chez *N. insignis* de deux bandes sombres séparées par une bande jaunâtre; le méron, les coxæ et la partie inférieure des sternopleures sont jaunâtres; la transition entre les parties pâles et les parties sombres est très nette et se fait selon des lignes droites. Il y a quelques écailles pâles dans la zone claire médiane des sternopleures, et celles-ci portent en outre le long de leur bord postérieur une dizaine de soies alignées, la plus haute, située dans la bande transverse sombre, étant brun foncé et particulièrement développée, alors que les autres sont plus petites et pâles; on voit en outre quelques traces d'insertions au-dessus de la grande soie brune, mais les soies correspondantes sont brisées. Il y a une soie mésépimérale inférieure. La massue des haltères est brun sombre, son pédoncule est jaunâtre. Les tergites 2 à 5 sont couverts d'écailles brun sombre avec une ligne apicale d'écailles jaunâtres; le tergite 6 porte seulement des taches d'écailles jaunâtres apicolatérales; les autres tergites n'ont pas été observés avant le montage de l'hypopygium et ont été détruits lors de ce montage. Les pattes et les ailes sont brun sombre. Les sternites sont sombres.

Terminalia : le phallosome (fig. E et F) ressemble beaucoup à ceux de *N. subrima*, *N. calabarensis* et *N. sunyaniensis*. Il est en

(*) Séance du 14 décembre 1955.

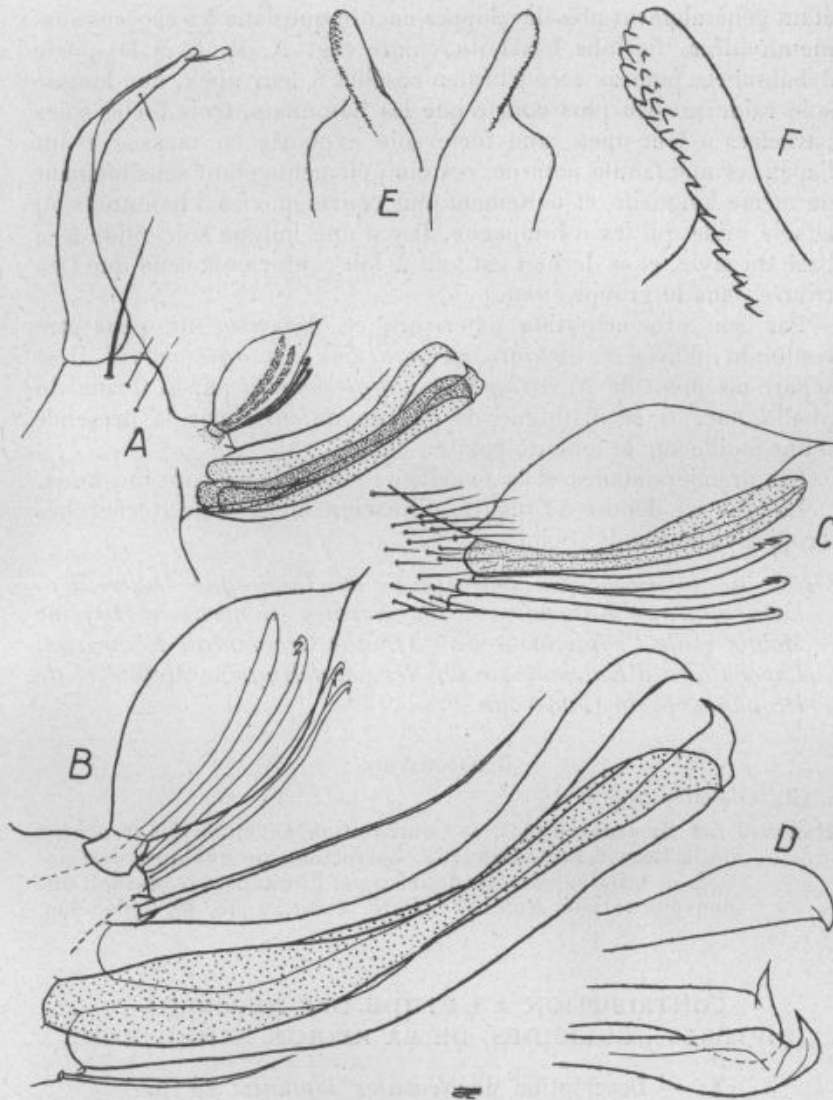


Planche 1. — *Neoculex adami* sp. n.

- Fig. A. Coxite gauche,
- Fig. B. Lobe basal du coxite gauche.
- Fig. C. Lobe basal du coxite droit (pars).
- Fig. D. Apex des bâtonnets du coxite droit.
- Fig. E. Phallosome, aspect d'ensemble.
- Fig. F. Apex d'un des doigts du phallosome.

forme de doigt et est tuberculé jusqu'à son apex, les tubercules étant généralement plus développés encore que dans les espèces susmentionnées. Le lobe basal du coxite (fig. A, B, C et D) porte 3 bâtonnets pointus recourbés en crochet à leur apex, une longue soie raide un peu plus courte que les bâtonnets, trois fortes soies barbelées à leur apex, une forte soie explanée en massue avant l'apex, et une feuille pointue, ces cinq éléments étant sensiblement de même longueur, et nettement plus courts que les 3 bâtonnets ou la soie raide qui les accompagne. Il y a une longue soie raide à la base du style, et ce dernier est tout à fait conforme à ceux que l'on trouve dans le groupe *rima*.

Par son ornementation extérieure ce *Neoculex* ne peut être confondu qu'avec *N. insignis*, *sunyaniensis* et *wigglesworthi*. Il se sépare aisément de *N. insignis* et *wigglesworthi* par la forme du phallosome. Il se distingue de *N. sunyaniensis* par la présence d'une feuille sur le lobe du coxite.

Les premiers stades et la femelle de cette espèce sont inconnus.

Le type est déposé à l'Institut d'Enseignement et de Recherches Tropicales de Bondy (Seine).

*Office de la Recherche Scientifique et Technique Outre-Mer.
Laboratoire d'Entomologie du Service Général d'Hygiène
Mobile et de Prophylaxie de l'Afrique Occidentale Française.
Laboratoire d'Entomologie du Service d'Hygiène Mobile et de
Prophylaxie du Cameroun.*

BIBLIOGRAPHIE

Cf. celle citée dans :

HAMON (J.) et RICKENBACH (A.). — Contribution à l'étude des *Neoculex* de la Région Ethiopienne. 1. Corrections de quelques descriptions de terminalia mâles données par EDWARDS, avec étude d'une nouvelle variété. *Bull. Soc. Path. Exot.*, 1955, 48, 6, 848-859.

CONTRIBUTION A L'ÉTUDE DES *NEOCULEX* (DIPTÈRES : CULICIDÉS) DE LA RÉGION ÉTHIOPIENNE

3. — Description de *Neoculex laplantei* sp. n.

Par J. HAMON, J. P. ADAM et J. MOUCHET (*)

Cette nouvelle espèce du groupe *rima* a été récoltée le 1^{er} mars 1955 volant parmi les herbes d'un sous-bois à Ebogo, près de Mbal-mayo, Cameroun, par M. E. RIVOLA, que nous remercions pour nous

(*) Séance du 14 décembre 1955.

l'avoir communiquée. Elle est dédiée à notre collègue LAPLANTE, premier organisateur de l'Institut de Recherches Scientifiques du Cameroun, qui vient de trouver la mort au cours d'une mission d'études dans ce territoire.

L'ornementation générale est celle du groupe *rima* telle qu'elle a été décrite par EDWARDS. Le proboscis, les palpes et les antennes sont entièrement sombres. Les écailles couchées de la nuque sont toutes blanchâtres et étroites; les écailles dressées sont apparemment toutes sombres (aucun des spécimens n'est en parfait état). Le tégument du scutum est brun foncé, et, frotté, ne porte pratiquement plus d'écailles; celles que l'on voit sont brunâtres. Le mésépiméron et la partie supérieure des sternopleures sont brun foncé; le méron, les coxæ et la partie inférieure des sternopleures sont jaunâtres; la transition est brutale entre le mésépiméron et le méron, mais l'est moins sur les sternopleures. Il y a une longue ligne de soies le long du bord postérieur des sternopleures (15 ou 20 soies en tout, si l'on compte les cicatrices d'insertion); celles du haut sont très fortes et brun foncé, celles du bas sont moins longues et brun pâle. Il y a une soie mésépimérale inférieure. Les pattes sont brun foncé, sauf une petite tache pâle aux genoux et à l'apex des tibias, ces taches étant constituées de poils courts et non pas d'écailles. Les tergites abdominaux 2 à 5 sont couverts d'écailles brun foncé, mais portent une bande apicale d'écailles jaunâtres; les tergites 6 et 7 (ou chez un spécimen 5, 6 et 7) portent seulement des taches jaunâtres apicolatérales. Les sternites sont sombres avec une bande apicale d'écailles jaunâtres. Les ailes sont brun sombre. La massue des haltères est sombre, tandis que le pédoncule est jaunâtre.

Terminalia : Planches I et II. — Le phallosome (1, B, C et D) ressemble particulièrement à celui de *N. insignis* par son doigt couvert à son apex de tubercules émoussés peu distincts. Le lobe basal (Pl. II) porte trois bâtonnets pointus et recourbés en crochet à leur apex, trois soies fortes assez larges ne portant pas de barbelures, une feuille pointue non striée, un large feuillet strié, un peu plus long que la feuille et accompagné d'une grande soie raide qui chez un des spécimens est distinctement explanée et porte des traces de striation. Il y a une grande soie raide à la base du style.

Par son ornementation extérieure ce moustique ne se rapproche que de *N. calabarensis* et *N. galliardi*, et plus particulièrement de cette dernière espèce. La structure des terminalia le rapproche au contraire de *N. insignis*. Les terminalia de *N. galliardi* ne sont pas complètement décrits, mais il ne semble pas qu'il puisse s'agir de

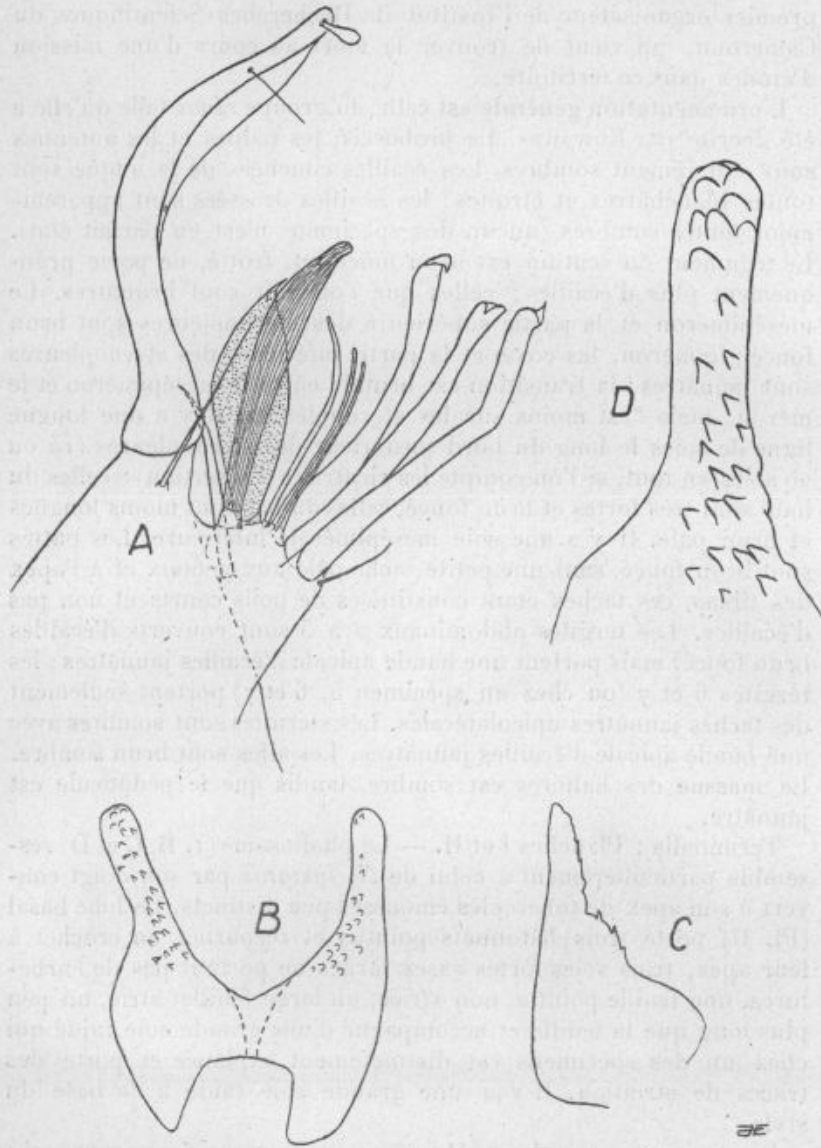


Planche 1. — *Neoculex taplantei* sp. n. type.

- A. Coxite.
- B. Phallosome vu de face.
- C. Phallosome vu de profil.
- D. Apex d'un doigt du phallosome, vu de face, grossi.

cette espèce, car EDWARDS précise que le phallosome est identique à ceux de *N. sunyaniensis* et *calabarensis*, ce qui n'est pas le cas



Planche 2. — *Neoculex laplantei* sp. n. type.
Lobe du coxite.

de notre espèce ; en outre le dessin qu'il donne du lobe du coxite est nettement différent.

Les premiers stades et la femelle de cette espèce sont inconnus. Le type et les deux paratypes mâles sont déposés à l'I. D. E. R. T. de Bondy.

*Office de la Recherche Scientifique et Technique Outre Mer.
Laboratoire d'Entomologie du Service Général d'Hygiène
Mobile et de Prophylaxie de l'Afrique Occidentale Française.
Laboratoire d'Entomologie du Service d'Hygiène Mobile et de
Prophylaxie du Cameroun.*

BIBLIOGRAPHIE

Cf. celle citée dans :

- HAMON (J.) et RICKENBACH (A.). — Contribution à l'étude des *Neoculex* de la Région Ethiopienne. 1. Corrections de quelques descriptions de terminalia mâles décrits par EDWARDS, avec description d'une nouvelle variété. *Bull. Soc. Path. Exot.* (sous presse).
- HAMON (J.) et MOUCHET (J.). — Contribution à l'étude des *Neoculex* de la Région Ethiopienne. 2. Description de *Neoculex adami* sp. n. *Bull. Soc. Path. Exot.* (sous presse).

CONTRIBUTION A L'ÉTUDE DES CULICIDÉS (DIPTÈRES) DE LA RÉGION ÉTHIOPIENNE

Description de *Culex (Culiciomyia) cambournaci* n. sp.

Par J. HAMON et A. GANDARA (*)

Cette nouvelle espèce est décrite d'après un mâle pris à l'extérieur des habitations en novembre 1952, dans la région littorale de l'île de Sao Tomé. Nous dédions cette espèce à M. le Professeur CAMBOURNAC, ancien Directeur de la « Missao de Prospeccao de Endemias em Angola » dont dépendent les îles de Sao Tomé et de Principe.

L'ornementation extérieure n'a pas été très facile à voir car le spécimen était malheureusement un peu moisi. Voici les caractères observés : Proboscis, antennes et palpes sombres ; les palpes sont vestigiaux et longs comme seulement environ $1/6^e$ du proboscis, ce qui suffit à caractériser l'espèce parmi tous les autres *Culiciomyia* d'Afrique. Les écailles couchées de la nuque sont étroites et pâles, sauf celles bordant les yeux qui sont larges et pâles ; les écailles dressées sont uniformément sombres. Tégument du scutum

(*) Séance du 14 décembre 1955.